

بِسْمِ تَعَالَى



جمهوری اسلامی ایران
وزارت علوم، تحقیقات و فناوری



تاریخ: ۹۸/۱۲/۲۷
شماره: ۱۵/۳۵۱۵۲۶
پیوست

برادر گرامی جناب آقای دکتر احمدی
رئیس محترم دانشگاه تربیت مدرس و دبیر هیات امنا

با سلام و احترام

در اجرای ماده‌ی «۵» آئین‌نامه داخلی هیات‌امنا به پیوست صورتجلسه نشست هیأت امنای دانشگاه تربیت مدرس مورخ ۹۸/۱۱/۶ که به تأیید وزیر محترم علوم، تحقیقات و فناوری رسیده‌است، برای اجرا ابلاغ می‌گردد.

ضمناً در اجرای مفاد بند «۵» دستورالعمل نحوه‌ی تنظیم دستور جلسه، ارائه گزارش و تدوین صورتجلسه‌های کمیسیون دائمی و هیأت امناء (موضوع بخشنامه شماره ۱۵/۵۴۳۰۹۸ مورخ ۹۲/۱۰/۱۶ این مرکز) مقتضی است مصوبات یاد شده در تارنمای آن دانشگاه درج گردد. مقتضی است به منظور اطلاع رسانی به اعضای محترم هیأت امنا، ترتیبی اتخاذ فرمایند نسخه‌ای از صورتجلسه در اختیار ایشان قرار گیرد.

با آرزوی توفیقات الهی

عبدالرضا باقری

قائم مقام وزیر و رئیس مرکز

هیات‌های امنا و هیات‌های ممیزه

نشانی:

تهران - شهرک قدس

میدان صنعت، خیابان

خوردین، خیابان هرمان

بخش خیابان پیروزان جنوبی

کد پستی: ۱۳۶۶۶-۶۲۸۹۱

شماره تلفن: ۸۲۳۳۱۰۰۰

صندوق پستی:

تهران ۱۵۱۳-۱۳۶۶۵

Website: www.msrt.ir

Email: info@msrt.ir



دانشگاه تربیت مدرس
رئیس

بسمه تعالی
جمهوری اسلامی ایران

شماره
تاریخ
پست
صفحه ۱

صور تجلسه پنجاه و پنجمین نشست هیأت امنای دانشگاه تربیت مدرس

مورخ ۹۸/۱۱/۶

محل تشکیل جلسه: دفتر وزیر علوم، تحقیقات و فناوری	مؤسسه برگزار کننده: دانشگاه تربیت مدرس
ساعت شروع جلسه: ۹	ساعت پایان جلسه: ۱۱

اعضای حقوقی حاضر در جلسه:

- ۱- جناب آقای دکتر منصور غلامی، وزیر علوم، تحقیقات و فناوری؛
- ۲- جناب آقای دکتر عبد الرضا باقری؛ قائم مقام وزیر و رئیس مرکز هیأت‌های امنای و هیأت‌های ممیزه؛
- ۳- جناب آقای دکتر اسحاق جهانگیری، معاون اول رئیس جمهور؛
- ۴- جناب آقای دکتر محمدتقی احمدی، رئیس دانشگاه تربیت مدرس؛
- ۵- جناب آقای دکتر محمود نیلی احمد آبادی؛ رئیس کمیسیون دائمی هیأت امنای؛

اعضای حقیقی حاضر در جلسه:

- ۶- جناب آقای دکتر عباس آخوندی؛ عضو هیأت امنای؛
- ۷- جناب آقای دکتر رضا فرجی دانا؛ عضو هیأت امنای؛
- ۸- جناب آقای دکتر پیروز حناچی؛ شهردار تهران و عضو هیأت امنای؛
- ۹- جناب آقای دکتر حسین سیفی؛ عضو هیأت امنای؛
- ۱۰- جناب آقای دکتر محمد رضا عارف؛ عضو هیأت امنای؛
- ۱۱- جناب آقای دکتر محمد رضا واعظ مهدوی؛ عضو هیأت امنای؛

غائبین:

- ۱- حجت الاسلام و المسلمین جناب آقای دکتر حسن روحانی؛ رئیس جمهور و رئیس هیأت امنای؛
- ۲- جناب آقای دکتر سعید نمکی، وزیر بهداشت، درمان و آموزش پزشکی؛
- ۳- جناب آقای دکتر محمد باقر نوبخت، رئیس سازمان برنامه و بودجه کشور؛

مدعوین:

- ۱- جناب آقای دکتر شهاب کسکه؛ معاون مرکز هیأت‌های امنای و هیأت‌های ممیزه؛
- ۲- جناب آقای دکتر سید مهدی موسوی؛ معاون پشتیبانی و منابع انسانی؛
- ۳- جناب آقای دکتر محمد رضا کلباسی؛ معاون آموزشی؛
- ۴- جناب آقای دکتر مسعود رضایی؛ معاون دانشجویی؛
- ۵- جناب آقای دکتر محمد جواد ناطق؛ معاون فرهنگی؛

تهران، جلال آل احمد، پل نصر

سندوق پستی ۱۱۱-۱۴۱۱۵

تلفن: ۸۸۰۰۹۷۲۰
۸۸۰۰۹۷۳۵
دورنگار: ۸۸۰۰۷۵۱۸

E-mail: PRES@MCOARES.AC.IR
P.O.Box: 14115-111

تصویب شد

مرکز هیأت‌های امنای و هیأت‌های ممیزه

عبدالرضا باقری

رئیس مرکز هیأت‌های امنای و هیأت‌های ممیزه



دانشگاه تربیت مدرس
ریس

بسمه تعالی
جمهوری اسلامی ایران

صفحه ۲

شماره
تاریخ
پیوست

۱- تصویب ساختار و تشکیلات جدید دانشگاه (مصوب کمیسیون دائمی هیأت امنای مورخ ۹۸/۹/۵)

متن مصوبه:

به استناد مفاد ماده ۱ قانون احکام دائمی برنامه های توسعه کشور و بند «ب» ماده ۷ قانون تشکیل هیأت های امنای دانشگاه ها و موسسات آموزش عالی و پژوهشی و در اجرای مصوبه نشست پنجاه و چهارم هیأت امنای مورخ ۹۸/۴/۲۴، در راستای تدوین و اجرای طرح تحول راهبردی و الزامات ساختاری مربوط به آن، هیأت امنای پس از بحث و تبادل نظر درخصوص طرح نهایی ساختار و تشکیلات جدید دانشگاه و با در نظر گرفتن انطباق ساختار نوین دانشگاه بر طرح تحول و مفاهیم نوآورانه و اهداف متعالی آن "طرح سازماندهی و طراحی ساختار کلان دانشگاه تربیت مدرس" را به شرح پیوست ۱ برای اجرا تصویب نمود.

همچنین هیأت امنای ضمن تاکید بر اهمیت و ضرورت اجرای طرح مذکور در دانشگاه مقرر نمود گزارش نحوه و پیشرفت اجرای آن پس از یک سال به هیأت امنای ارائه گردد تا در صورت نیاز مورد اصلاح و بازنگری قرار گیرد.

۲- استفاده از مانده اعتبارات درآمد اختصاصی حاصل از فروش خوابگاه زعفرانیه برای تعمیرات اساسی

و تجهیز خوابگاه ها و سایر هزینه های عمرانی مربوط به امور دانشجویی و فرهنگی دانشگاه (مصوب کمیسیون دائمی هیأت امنای مورخ ۹۸/۱۰/۳)

متن مصوبه:

به استناد مفاد ماده (۱) قانون احکام دائمی برنامه های توسعه کشور و ماده ۷ قانون تشکیل هیأت امنای دانشگاه ها و موسسات آموزش عالی و پژوهشی، با توجه به مصوبه نشست ۴۹ هیأت امنای در خصوص فروش و تبدیل به احسن نمودن خوابگاه های زعفرانیه و ساختمان پیروزی و همچنین اصلاحیه بودجه تفصیلی سال ۱۳۹۷ مصوب هیأت امنای مورخ ۹۸/۴/۲۴، با عنایت به فسخ قرارداد تهاتر ساختمان پیروزی و ساختمان واقع در خیابان امیرآباد شمالی (مستند به مبیعه نامه شماره ۱۴۴۳۲ مورخ ۹۷/۸/۲۸ و صورتجلسه فسخ مورخ ۹۸/۵/۱۵)، با انجام تعمیرات اساسی و تجهیز خوابگاه های دانشگاه و سایر هزینه های عمرانی مربوط به امور دانشجویی و فرهنگی از محل اعتبارات مصرف نشده فروش خوابگاه زعفرانیه به مبلغ ۱۵۳۷۰۰ میلیون ریال موافقت گردید.

تهران، جلال آک احمد، پل نصر

سندوق پستی ۱۱۱-۱۴۱۱۵

تلفن : ۸۸۰۰۲۷۲۰

۸۸۰۰۲۷۳۵

دورنگار : ۸۸۰۰۷۵۹۸

E-mail: PRES@MODARES.AC.IR

P.O.Box:14115-111

تصویب شد

مهر مرکز هیأت امنای

عبدالرضا باقری

رئیس مرکز هیأت های امنای و هیأت های ممیزه



دانشگاه تربیت مدرس

ریس

۳- مجوز برقراری مزایا و تسهیلات مربوط به نقاط مرزی در قالب فوق العاده مناطق کمتر توسعه یافته به اعضای هیأت علمی و غیر هیأت علمی دانشکده منابع طبیعی و علوم دریایی شهرستان نور (مصوب کمیسیون دائمی هیأت امنای مورخ ۹۸/۱۱/۳)

متن مصوبه:

به استناد ماده «۱» قانون احکام دائمی برنامه‌های توسعه کشور و بند «ی» ماده «۷» قانون تشکیل هیأت‌های امنای دانشگاه‌ها و مؤسسات آموزش عالی و پژوهشی و با عنایت به بخشنامه شماره ۱۳۰۹۸۸ مورخ ۱۳۹۸/۰۷/۰۲ وزارت کشور و نامه شماره ۹۸/د/۲/۱۸۶۳۴ مورخ ۹۸/۰۸/۱۴ مدیر برنامه، بودجه و تشکیلات دانشگاه در خصوص مناطق مرزی، با برقراری مزایا و تسهیلات مربوط به نقاط مرزی در قالب فوق العاده مناطق کمتر توسعه یافته به صورت مستمر به غیر هیأت علمی دانشکده منابع طبیعی و علوم دریایی شهرستان نور به شرح جدول زیر، مشروط به تأمین اعتبار لازم در سقف اعتبارات تخصیصی سالیانه از تاریخ ۹۹/۱/۱ و با رعایت ضوابط و مقررات عمومی کشور موافقت به عمل آمد:

فوق العاده مرزی		موضوع
سایر	مدرک تحصیلی کارشناسی ارشد و بالاتر	اعضای غیر هیأت علمی
۹۵ درصد مجموع	۱۲۵ درصد مجموع	
حقوق رتبه و پایه و فوق العاده شغل	حقوق رتبه و پایه و فوق العاده شغل	

۴- تعیین سپرده مسدودی برای صندوق رفاه کارکنان دانشگاه (ویژه اعضای ایثارگر صندوق) (مصوب کمیسیون دائمی هیأت امنای مورخ ۹۸/۱۰/۳)

متن مصوبه:

به استناد مفاد ماده ۱ قانون احکام دائمی برنامه‌های توسعه کشور، بند "و" ماده ۷ قانون تشکیل هیأت‌های امنای دانشگاه‌ها و مؤسسات آموزش عالی و پژوهشی و تبصره ماده ۶ پیوست شماره یک آیین نامه مالی و معاملاتی دانشگاه، با توجه به مصوبه هیأت رئیسه مورخ ۹۸/۸/۱۲ دانشگاه و در راستای تکریم ایثارگران دانشگاه با تخصیص مبلغ ۳۳۰۰ میلیون ریال از محل درآمدهای اختصاصی به صندوق رفاه کارکنان دانشگاه (ویژه اعضای ایثارگر صندوق) که طی سه مرحله بصورت علی الحساب پرداخت شده است موافقت بعمل آمد و مقرر شد بصورت سالیانه در مطالبات مالی محاسبه شده و در صورت انحلال صندوق، کلیه دارایی‌های صندوق به نام دانشگاه منتقل گردد.

تصویب شد

مهر مرکز هیأت امنای

مرکز هیأت‌های امنای و هیات‌های ممیزه

عبدالرضا باقری
رئیس مرکز هیأت‌های امنای و هیات‌های ممیزه

تران بلال آل محمد پل نصر
صندوق پستی ۱۱۱-۱۳۱۱۵

تلفن: ۸۸۰۰۹۷۲۰
۸۸۰۰۹۷۳۵
دورنگار: ۸۸۰۰۷۵۹۸

E-mail: PRES@MODARES.AC.IR
P.O.Box:14115-111



دانشگاه تربیت مدرس
ریس

بسمه تعالی
جمهوری اسلامی ایران

شماره
تاریخ
پیوست
صفحه ۴

۵- اصلاح مصوبه هیات امنای مورخ ۹۷/۱۰/۱۵ در خصوص آقای دکتر مسعود سلیمانی عضو هیات علمی دانشگاه (مصوب کمیسیون دائمی هیات امنای مورخ ۹۸/۱۰/۱۳)

متن مصوبه:

به استناد مفاد ماده (۱) قانون احکام دائمی برنامه های توسعه کشور و پیرو مصوبه هیات امنای مورخ ۹۷/۱۰/۱۵ با انجام هزینه های لازم برای آزادی آقای دکتر مسعود سلیمانی عضو هیات علمی دانشکده علوم پزشکی (که به اتهام نقض تحریم های ایالات متحده در اسارت دولت این کشور بوده است) از محل مانده اعتبارات هزینه ای سال ۱۳۹۷ دانشگاه تا سقف ۴۰۰ میلیون تومان موافقت بعمل آمد.

۶- تعیین شهریه تحصیلی دانشجویان دوره های شهریه پرداز دانشگاه برای سال تحصیلی ۹۸-۹۹ (مصوب کمیسیون دائمی هیات امنای مورخ ۹۸/۱۰/۱۳)

متن مصوبه:

به استناد بند "و" ماده ۷ قانون تشکیل هیات های امنای دانشگاه ها و موسسات آموزش عالی و پژوهشی و مفاد ماده ۱ قانون احکام دائمی برنامه های توسعه کشور، مصوبه شماره ۱۴/۲۷۰/د مورخ ۹۸/۹/۲۰ هیات رئیسه و پیرو مصوبه ردیف ۵ هیات امنای مورخ ۹۵/۸/۸ و مصوبه ردیف ۱۸ هیات امنای مورخ ۹۶/۱۲/۲۱، شهریه تحصیلی دانشجویان دوره های شهریه پرداز دانشگاه شامل نوبت دوم، یادگیری الکترونیکی، تقاضا محور، پردیس دانشگاهی و ظرفیت مازاد علوم پزشکی در مقاطع تحصیلی کارشناسی ارشد و دکتری برای دانشجویان ورودی سال تحصیلی ۹۸-۹۹ به شرح پیوست ۲ مورد تصویب قرار گرفت.

همچنین دانشگاه می تواند شهریه های مذکور را با افزایش نرخ حداکثر ۱۵ درصد سالیانه به تشخیص هیات رئیسه برای دانشجویان ورودی سال های تحصیلی ۱۳۹۹-۱۴۰۰ و ۱۴۰۰-۱۴۰۱ اعمال نماید و هیات امنای برای نرخ شهریه های سال های پس از آن تصمیم گیری خواهد نمود.

تهران، جلال آل احمد، پل نصر

سندوق پستی ۱۱۱-۱۴۱۱۵

تلفن : ۸۸۰۰۹۷۲۰

۸۸۰۰۹۷۳۵

دورنگار: ۸۸۰۰۷۵۱۸

E-mail: PRES@MODARES.AC.IR

P.O.Box:14115-111

تصویب شد

مرکز هیاتهای امنای و هیاتهای ممیزه

عبدالرضا باقری

رئیس مرکز هیاتهای امنای و هیاتهای ممیزه



دانشگاه تربیت مدرس
ریس

۷- تصویب شیوه نامه اخذ شهریه تحصیلی دانشجویان بین المللی و ضوابط اعطای مشوق های تحصیلی آن (مصوب کمیسیون دائمی هیأت امنای مورخ ۹۸/۱/۱۳)

متن مصوبه:

به استناد مفاد ماده ۱ قانون احکام دائمی برنامه های توسعه کشور، بند "و" ماده ۷ قانون تشکیل هیأت های امنای دانشگاه ها و موسسات آموزش عالی و پژوهشی و پیرو مصوبه ردیف ۶ هیأت امنای مورخ ۹۷/۵/۲، شیوه نامه اخذ شهریه تحصیلی دانشجویان بین المللی و ضوابط اعطای مشوق های تحصیلی آن به شرح پیوست ۳ برای اجرا از تاریخ ۹۸/۷/۱ مورد تصویب قرار گرفت.

دانشگاه می تواند شهریه های مذکور را با افزایش نرخ حداکثر ۱۵ درصد سالیانه به تشخیص هیأت رئیسه برای دانشجویان ورودی سال های تحصیلی ۱۳۹۹-۱۴۰۰ و ۱۴۰۰-۱۴۰۱ اعمال نماید و هیأت امنا برای نرخ شهریه های سال های پس از آن تصمیم گیری خواهد نمود.

۸- تعیین هزینه های مصاحبه داوطلبان آزمون نیمه متمرکز دکتری و بررسی مدارک داوطلبان پذیرش از طریق برگزیدگان علمی ورودی سال های ۱۳۹۸ و ۱۳۹۹ (مصوب کمیسیون دائمی هیأت امنای مورخ ۹۸/۱۰/۳)

متن مصوبه:

به استناد ماده ۱ قانون احکام دائمی برنامه های توسعه کشور، بند "و" ماده ۷ قانون تشکیل هیأت های امنای دانشگاه ها و موسسات آموزش عالی و پژوهشی و پیرو مصوبه ردیف ۱۶ هیأت امنای مورخ ۹۳/۹/۱۹، هزینه مرحله مصاحبه داوطلبان آزمون نیمه متمرکز دکتری تخصصی و بررسی مدارک داوطلبان پذیرش از طریق برگزیدگان علمی ورودی سال های ۱۳۹۸ و ۱۳۹۹ به شرح زیر مورد تصویب قرار گرفت:

میزان هزینه (تومان)		نوع هزینه	
۱۳۹۹	۱۳۹۸		
۱۱۰/۰۰۰	۱۰۰/۰۰۰	مصاحبه داوطلبان آزمون نیمه متمرکز دکتری	
۹۰/۰۰۰	۹۰/۰۰۰	کارشناسی ارشد	بررسی مدارک داوطلبان پذیرش از طریق برگزیدگان علمی
۱۱۰/۰۰۰		دکتری	

دانشگاه می تواند شهریه های مذکور را با افزایش نرخ حداکثر ۱۵ درصد سالیانه برای دانشجویان ورودی سال های تحصیلی ۱۴۰۰ و ۱۴۰۱ اعمال نماید و شهریه های سال های پس از آن در هیأت امنا تصمیم گیری خواهد شد.

تهران، جلال آل احمد، بل نصر
صندوق پستی ۱۱۱-۱۴۱۱۵

تلفن: ۸۸۰۰۹۷۲۰
۸۸۰۰۹۷۳۵
دورنگار: ۸۸۰۰۷۵۹۸

E-mail: PRES@MODARES.AC.IR
P.O. Box: 14115-111

عبدالرضا باقری
رئیس مرکز های امنای و هیأت های سمبزه

تصویب شد
مهر مرکز هیأت امنای
مرکز هیأت های امنای و هیأت های سمبزه



دانشگاه تربیت مدرس
ریس

۹- نحوه اخذ شهریه از دانشجویان شهریه پرداز متقاضی مرخصی تحصیلی (مصوب کمیسیون دائمی هیأت امنای

مورخ ۹۸/۱۱/۳)

متن مصوبه:

به استناد بند "و" ماده ۷ قانون تشکیل هیأت های امنای دانشگاه ها و موسسات آموزش عالی و پژوهشی و مفاد ماده ۱ قانون احکام دائمی برنامه های توسعه کشور و با توجه به مصوبه هیأت رئیسه دانشگاه مورخ ۹۸/۹/۱۷، با شیوه اخذ شهریه از دانشجویان شهریه پرداز متقاضی مرخصی تحصیلی از نیمسال اول تحصیلی ۹۶-۹۷ به شرح ذیل موافقت گردید:

دکتری	کارشناسی ارشد	
شهریه نیم سال تحصیلی اخذ شود	صرفاً شهریه ثابت اخذ شود	مرخصی تحصیلی با احتساب سنوات تحصیلی
از پرداخت شهریه نیم سال تحصیلی معاف می باشند		مرخصی تحصیلی بدون احتساب سنوات تحصیلی

۱۰- اجرای طرح طبقه بندی مشاغل

متن مصوبه:

به استناد مفاد ماده ۱ قانون احکام دائمی برنامه های توسعه کشور و بند "الف" ماده ۷ قانون تشکیل هیأت های امنای دانشگاه ها و موسسات آموزش عالی و پژوهشی و در راستای اجرای ماده ۱۷ آیین نامه استخدامی اعضای غیر هیأت علمی و به منظور ساماندهی انتصاب پست های سازمانی و بهبود نیروی انسانی، دستورالعمل اجرای طرح طبقه بندی مشاغل دانشگاه در جلسه مطرح و مقرر شد پس از بررسی های دقیق تر و تصویب در کمیسیون دائمی، در جلسه آتی هیأت امنای طرح و تصمیم گیری شود.

تهران، جلال آل احمد، پل نصر

صندوق پستی ۱۱۱-۱۴۱۱۵

تلفن : ۸۸۰۰۹۷۲۰

۸۸۰۰۹۷۳۵

دورنگار: ۸۸۰۰۷۵۹۸

E-mail: PRES@MODARES.AC.IR

P.O.Box: 14115-111

تصویب شد
مرکز هیاتهای امنای و هیاتهای ممیزه

عبدالرضا باقری
رئیس مرکز هیاتهای امنای و هیاتهای ممیزه



دانشگاه تربیت مدرس
ریس

بسمه تعالی
جمهوری اسلامی ایران

شماره
تاریخ
پست
صفحه ۷

۱۱- امکان استفاده اعضای هیات علمی پیمانی دانشگاه از یک سال ماموریت پژوهشی (مصوب کمیسیون

دائمی هیات امنای مورخ ۹۸/۹/۱۵)

متن مصوبه:

به استناد ماده ۱ قانون احکام دائمی برنامه های توسعه کشور، بند "ن" ماده ۷ قانون تشکیل هیات های امنای دانشگاه ها و موسسات آموزش عالی و پژوهشی و در راستای اجرای ماده ۷۱ آیین نامه استخدامی اعضای هیات علمی و با هدف همکاری همزمان اعضای هیات علمی دانشگاه تربیت مدرس با دانشگاه ها و موسسات علمی خارج از کشور (Mobility)، با امکان استفاده اعضای هیات علمی پیمانی از حداکثر یک سال ماموریت پژوهشی در طول مدت قرارداد موافقت بعمل آمد.

تبصره ۱: صرفاً اعضای هیات علمی با سابقه حداقل یک سال عضویت پیمانی می توانند از این امکان استفاده نمایند.

تبصره ۲: در صورت اتمام قرارداد پیمانی سالیانه عضو هیات علمی در میانه ماموریت پژوهشی، دانشگاه می تواند قرارداد پیمانی وی را برای مدت یک سال تمدید نماید.

۱۲- تمدید وضعیت استخدامی تعدادی از اعضای هیات علمی پیمانی و رسمی آزمایشی جهت احراز

شرایط تبدیل وضعیت به رسمی آزمایشی و رسمی قطعی (مصوب کمیسیون دائمی هیات امنای مورخ ۹۸/۱۱/۱۳)

متن مصوبه:

به استناد بند "ن" ماده ۷ قانون تشکیل هیات های امنای دانشگاه ها و موسسات آموزش عالی و پژوهشی، مفاد ماده ۱ قانون احکام دائمی برنامه های توسعه کشور و مواد ۱۳ و ۱۵ آیین نامه استخدامی اعضای هیات علمی دانشگاه با توجه به مصوبه جلسه هیات رئیسه مورخ ۹۸/۱۰/۱ دانشگاه با تمدید یکسال زمان ماندگاری اعضای هیات علمی پیمانی آقایان دکتر حمیدرضا اسکندری، دکتر رضا عباسپور تمیجانی، دکتر ابراهیم طلائی، دکتر بختیار استادی و دکتر علی رجائی و اعضای هیات علمی رسمی آزمایشی آقایان دکتر صابر خدابنده، دکتر سید جعفر سیف آبادی مختاری، دکتر ابوالفضل شکوری، دکتر بهرام سبحانی، دکتر علی یزدیان ورجانی، دکتر سید رضا قلی میر فخرائی، دکتر سید نجم الدین امیر شاه کرمی و دکتر داریوش منصوری موافقت گردید و با توجه به تبصره ماده ۱۳ آیین نامه مذکور با تمدید مدت خدمت آقای محمد فرید خدارحمی مربی پیمانی دانشکده هنر و معماری موافقت نگردید. لذا ادامه خدمت ایشان در دانشگاه با درخواست وی و موافقت دانشگاه صرفاً بصورت پیمانی دائم امکان پذیر می باشد.

همچنین با توجه به مستندات ارائه شده از سوی آقایان دکتر علی باکوئی و دکتر محسن اسلامی، مصوبه هیات امنای مورخ ۹۶/۱۲/۲۱ در خصوص ایشان کان لم یکن تلقی می گردد.

تهران، جلال آل احمد، پل نصر
مذوق پستی ۱۱۱-۱۴۱۱۵

تلفن : ۸۸۰۰۹۷۲۰
۸۸۰۰۹۷۳۵
دورنگار: ۸۸۰۰۷۵۱۸

E-mail: PRES@MODARES.AC.IR
P.O.Box:14115-111

تصویب شد
مهر مرکز هیات امنای
مرکز هیاتهای امنای و هیاتهای ممیزه

عبدالرضا باقری
رئیس مرکز هیاتهای امنای و هیاتهای ممیزه



دانشگاه تربیت مدرس
ریس

بسمه تعالی
جمهوری اسلامی ایران

شماره
تاریخ
پوست
صفحه ۸

۱۳- بازنشستگی پیش از موعد آقایان دکتر سید حبیب اله لزگی و دکتر علیرضا ناصری (مصوب کمیسیون

دائمی هیأت امنای مورخ ۹۸/۱۰/۳)

متن مصوبه:

به استناد مفاد ماده ۱ قانون احکام دائمی برنامه های توسعه کشور، بند «ن» ماده ۷ قانون تشکیل هیأت های امنای دانشگاه ها و موسسات آموزش عالی و پژوهشی و ماده ۱۰۴ آیین نامه استخدامی اعضای هیأت علمی با بازنشستگی پیش از موعد آقای دکتر سید حبیب اله لزگی عضو هیأت علمی دانشکده هنر (از تاریخ ۹۸/۱۲/۲۹) و آقای دکتر علیرضا ناصری عضو هیأت علمی دانشکده مدیریت و اقتصاد (از تاریخ ۹۸/۵/۲) موافقت گردید. همچنین مقرر شد بار مالی احتمالی ناشی از کسر سنوات خدمت بازنشستگی پیش از موعد، بر عهده متقاضی بوده و هیچ گونه بار مالی از این بابت بر دانشگاه تحمیل نشود.

۱۴- تعویق بازنشستگی آقای دکتر عیسی یآوری استاد نمونه کشوری از دانشکده علوم پایه برای سال

سوم (مصوب کمیسیون دائمی هیأت امنای مورخ ۹۸/۱۰/۳)

متن مصوبه:

به استناد ماده ۱ قانون احکام دائمی برنامه های توسعه کشور و بند "ن" ماده ۷ قانون تشکیل هیأت های امنای دانشگاه ها و موسسات آموزش عالی و پژوهشی، با توجه به دارا بودن شرایط تبصره ۱ ماده ۹۶ اصلاحی آیین نامه استخدامی اعضای هیأت علمی با استناد به کسب مقام استاد نمونه کشوری با درخواست آقای دکتر عیسی یآوری برای تعویق خدمت بازنشستگی برای سال سوم، (تا پایان سال ۱۳۹۹) موافقت گردید.

۱۵- مأموریت آقای دکتر رضا قراخانو عضو هیأت علمی رسمی دانشکده علوم انسانی به کمیته ملی

المپیک (مصوب کمیسیون دائمی هیأت امنای مورخ ۹۸/۱۰/۳)

متن مصوبه:

به استناد بند «ن» ماده ۷ قانون تشکیل هیأت های امنای دانشگاه ها و موسسات آموزش عالی و پژوهشی، مفاد ماده (۱) قانون احکام دائمی برنامه های توسعه کشور و ماده ۷۷ آیین نامه استخدامی اعضای هیأت علمی، با توجه به درخواست شماره ۱۶/۹۸/۱/۳۳۴۲ مورخ ۹۸/۶/۲۴ رئیس کمیته المپیک و مصوبه هیأت رئیسه مورخ ۹۸/۸/۱۲ دانشگاه، با مأموریت تمام وقت آقای دکتر رضا قراخانو عضو هیأت علمی رسمی قطعی دانشگاه برای تصدی پست سازمانی آکادمی ملی المپیک حداکثر تا پایان سال ۱۳۹۹ با حفظ وظایف آموزشی و پژوهشی موافقت بعمل آمد.

تهران، جلال آل احمد، بل نصر

مذوق پستی ۱۱۱-۱۴۱۱۵

تلفن : ۸۸۰۰۹۷۲۰

۸۸۰۰۹۷۳۵

دورنگار: ۸۸۰۰۷۵۱۸

E-mail: PRES@MODARES.AC.IR

P.O.Box: 14115-111

تصویب شد

مهر مرکز هیأت امنای

مرکز هیأت های امنای و هیأت های ممیزه

عبدالرضا باقری

رئیس مرکز هیأت های امنای و هیأت های ممیزه



دانشگاه تربیت مدرس
ریس

بسمه تعالی
جمهوری اسلامی ایران

شماره
تاریخ
پست
صفحه ۹

۱۶- تمدید ماموریت تحصیلی آقای دکتر حسین بختو عضو هیات علمی دانشکده علوم زیستی (مصوب کمیسیون دائمی هیات امنای مورخ ۹۸/۱۰/۳)

متن مصوبه:

به استناد مفاد ماده (۱) قانون احکام دائمی برنامه های توسعه کشور و بند «ن» ماده ۷ قانون تشکیل هیات های امنای دانشگاه ها و موسسات آموزش عالی و پژوهشی و تبصره ۲ ماده ۲۳ آیین نامه استخدامی اعضای هیات علمی، با تمدید ماموریت تحصیلی آقای دکتر حسین بختو عضو هیات علمی دانشکده علوم زیستی از تاریخ ۹۶/۵/۳ لغایت ۹۶/۱۱/۲ به مدت شش ماه موافقت بعمل آمد.

۱۷- دورکاری خانم ناهید ربیعی عضو غیر هیات علمی دانشگاه (مصوب کمیسیون دائمی هیات امنای مورخ ۹۸/۱۰/۳)

متن مصوبه:

به استناد مفاد ماده ۱ قانون احکام دائمی برنامه های توسعه کشور، بند «ن» ماده ۷ قانون تشکیل هیات های امنای دانشگاه ها و موسسات آموزش عالی و پژوهشی و تبصره ۳ ماده ۲۸ آیین نامه استخدامی اعضای غیر هیات علمی با توجه به موافقت هیات اجرایی منابع انسانی و هیات رئیسه مورخ ۹۸/۴/۱۶ دانشگاه و در نظر گرفتن شرایط جسمی و درمانی خانم ناهید ربیعی عضو غیر هیات علمی دانشگاه با دورکاری وی از تاریخ ۹۸/۴/۱۶ تا پایان سال ۱۳۹۹ با مسئولیت و نظارت مسئول مافوق و ارائه گزارش عملکرد ماهیانه موافقت شد.

۱۸- انتقال دائم آقای حسن رنجبر عضو غیر هیات علمی قراردادی دانشگاه خوارزمی به دانشکده منابع طبیعی و علوم دریایی دانشگاه (مصوب کمیسیون دائمی هیات امنای مورخ ۹۸/۱۱/۳)

متن مصوبه:

به استناد ماده ۷ قانون تشکیل هیات های امنای دانشگاه ها و موسسات آموزش عالی و پژوهشی و مفاد ماده (۱) قانون احکام دائمی برنامه های توسعه کشور و تبصره ۲ ماده ۱۵ آیین نامه استخدامی اعضای غیر هیات علمی، با توجه به مصوبه هیات رئیسه دانشگاه مورخ ۹۸/۱۰/۱ و مصوبه هیات اجرایی منابع انسانی مورخ ۹۸/۸/۲۱، با انتقال دائم آقای حسن رنجبر عضو غیر هیات علمی قراردادی دارای شناسه کارمندی دانشگاه خوارزمی به دانشکده منابع طبیعی و علوم دریایی موافقت گردید.

تهران، جلال آل احمد، پل نصر

مذوق پستی ۱۱۱-۱۴۱۱۵

تلفن: ۸۸۰۰۹۷۲۰

۸۸۰۰۹۷۳۵

دورنگار: ۸۸۰۰۷۵۱۸

E-mail: PRES@MODARES.AC.IR

P.O. Box: 14115-111

تصویب شد
مرکز هیات های امنای و هیات های ممیزه

عبدالرضا باقری
رئیس مرکز هیات های امنای و هیات های ممیزه



دانشگاه تربیت مدرس
ریس

بسمه تعالی
جمهوری اسلامی ایران

شماره
تاریخ
پوست
صفحه ۱۰

۱۹- تاسیس شرکت دانشگاهی با مشارکت بخش خصوصی در دانشگاه (مصوب کمیسیون دائمی هیأت امنای مورخ

(۹۸/۱/۳)

متن مصوبه:

به استناد مفاد ماده ۱ قانون احکام دائمی برنامه های توسعه کشور، ماده ۶۵ قانون برنامه ششم توسعه و قانون تشویق و حمایت از سرمایه گذاری خارجی و همچنین با در نظر گرفتن دستورالعمل شرایط و نحوه تاسیس شرکت های دانش بنیان به شماره ۷۹۰۰۹/و مورخ ۹۵/۴/۲۰ ابلاغی مقام عالی وزارت عتف و مصوبه هیأت رئیسه دانشگاه مورخ ۹۸/۱۰/۲۲ با تاسیس شرکت دانشگاهی با مشارکت بخش خصوصی با هدف سرمایه گذاری در شرکت های فناوری و به منظور عرضه محصول در بازارهای بین المللی و پشتیبانی از زیر ساخت های پارک علم و فناوری دانشگاه با رعایت قوانین و مقررات جاری، مشروط به هماهنگی معاونت حقوقی و امور مجلس و رعایت شرایط ذیل موافقت گردید:

الف: بخش خصوصی می بایست دارای نمایندگی رسمی و یا شرکت ثبت شده در داخل کشور باشد.

ب: به دانشگاه اجازه داده می شود حداکثر به میزان ۲ میلیارد تومان از محل درآمدهای اختصاصی (ترجیحاً منابع پارک علم و فناوری) به عنوان آورده در این شرکت سرمایه گذاری نماید.

ج: تعداد سهام دانشگاه، متناسب با آورده بخش خصوصی و به تشخیص هیأت رئیسه دانشگاه و حداکثر ۴۹ درصد خواهد بود.

د: اساسنامه شرکت، در هیأت رئیسه دانشگاه مصوب خواهد شد.

همچنین حداکثر سه سال از زمان تاسیس به شرکت فرصت داده خواهد شد تا شرایط شرکت دانش بنیان را برای ادامه فعالیت در دانشگاه اخذ نماید.

۲۰- تاسیس شرکت دانشگاهی مرکز ملی مطالعات و برنامه ریزی شبکه های قدرت و هبه بخشی از سهام

آن به دانشگاه (مصوب کمیسیون دائمی هیأت امنای مورخ ۹۸/۱/۳)

متن مصوبه:

به استناد مفاد ماده ۱ قانون احکام دائمی برنامه های توسعه کشور و دستورالعمل شرایط و نحوه تاسیس شرکت های دانش بنیان به شماره ۷۹۰۰۹/و مورخ ۹۵/۴/۲۰ ابلاغی مقام عالی وزارت عتف، با توجه به مصوبه هیأت رئیسه دانشگاه مورخ ۹۸/۱۰/۱۵ با تاسیس و ثبت شرکت دانشگاهی در دانشگاه تربیت مدرس و هبه بخشی از سهام آن به دانشگاه، مشروط به هماهنگی معاونت حقوقی و امور مجلس با رعایت موارد زیر موافقت گردید:

الف: میزان سهم دانشگاه ۵٪ کل سهام است که به صورت هبه از طرف سایر سهام داران پرداخت می گردد.

تهران، جلال آل احمد، بل نصر
سندوق پستی ۱۱۱-۱۴۱۱۵

تلفن : ۸۸۰۰۹۷۲۰
۸۸۰۰۹۷۳۵
دورنگار: ۸۸۰۰۷۵۹۸

E-mail: PRES@MODARES.AC.IR
P.O.Box:14115-111

تصویب شد
مرکز هیاتهای امنای و هیاتهای ممیزه

عبدالرضا باقری
رئیس مرکز هیاتهای امنای و هیاتهای ممیزه



دانشگاه تربیت مدرس
ریس

بسمه تعالی
جمهوری اسلامی ایران

صفحه ۱۱

شماره
تاریخ
پست

ب: سهام دانشگاه دارای شرایط سهام ممتاز می باشد از جمله داشتن کرسی در هیات مدیره.

ج: سهام دانشگاه از هرگونه افزایش سرمایه آتی توسط سایر سهام داران تامین می گردد.

د: در صورت زیان ده بودن شرکت، تعهدی متوجه دانشگاه نخواهد بود.

ه: حسابرس با هماهنگی دانشگاه تعیین شود.

و: اساسنامه نهایی پس از لحاظ موارد فوق، به تصویب هیات رئیسه دانشگاه خواهد رسید.

ضمناً حداکثر سه سال از زمان تاسیس به شرکت فرصت داده خواهد شد تا شرایط شرکت دانش بنیان را برای ادامه فعالیت در دانشگاه اخذ نماید.

۲۱- تصویب تمدید مجوز واگذاری (اجاره بلند مدت) بخشی از زمین ها و ساختمان های پارک علم و

فناوری برای سال های ۹۸ و ۹۹ (مصوب کمیسیون دائمی هیأت امنای مورخ ۹۸/۹/۵)

متن مصوبه:

به استناد ماده ۱ قانون احکام دائمی برنامه های توسعه کشور، قانون تشکیل هیأت های امنای دانشگاه ها و موسسات آموزش عالی و پژوهشی و مصوبه پنجاه و یکمین نشست هیات امنای مورخ ۹۶/۱۲/۲۱ دانشگاه، با توجه به فراهم نبودن زیرساخت های واگذاری زمین ها و ساختمان های پارک علم و فناوری در سال ۹۷، با تمدید مجوز مصوب هیات امنای مورخ ۹۶/۱۲/۲۱ جهت واگذاری (اجاره بلند مدت) بخشی از زمین ها و ساختمان های پارک علم و فناوری شامل پردیس پژوهش، پردیس نور، پردیس بابایی، و ضلع جنوبی دانشگاه برای سال های ۹۸ و ۹۹ موافقت بعمل آمد و مقرر شد گزارش عملکرد آن پس از زمان مقرر به هیات امنای ارائه شده تا نسبت به دائمی شدن مجوز واگذاری های بعدی تصمیم گیری شود.

۲۲- تاسیس صندوق پژوهش و فناوری دانشگاه تربیت مدرس و پرداخت حق السهم دانشگاه (مصوب

کمیسیون دائمی هیأت امنای مورخ ۹۸/۱۱/۳)

متن مصوبه:

به استناد مفاد ماده ۱ قانون احکام دائمی برنامه های توسعه کشور و ابلاغیه مصوبه دولت به تاریخ ۹۴/۶/۱۱ در خصوص اساسنامه نمونه صندوق های پژوهش و فناوری غیر دولتی و با توجه به مصوبه هیات رئیسه دانشگاه مورخ ۹۵/۴/۶ با تاسیس صندوق پژوهش و فناوری دانشگاه تربیت مدرس و

تهران، جلال آل احمد، پل نصر

صندوق پستی ۱۱۱-۱۴۱۱۵

تلفن : ۸۸۰۰۹۷۲۰

۸۸۰۰۹۷۳۵

دورنگار: ۸۸۰۰۷۵۹۸

E-mail: PRES@MODARES.AC.IR

P.O.Box: 14115-111

تصویب شد

مهر مرکز هیات امنای
مرکز هیاتهای امنای و هیاتهای ممیزه

عبدالرضا باقری

رئیس مرکز هیاتهای امنای و هیاتهای ممیزه



دانشگاه تربیت مدرس
ریس

بسمه تعالی
جمهوری اسلامی ایران

شماره
تاریخ
پوست
صفحه ۱۲

پرداخت مبلغ یک میلیارد تومان از محل درآمد اختصاصی به عنوان حق السهم دانشگاه در چارچوب قوانین و مقررات صندوق موافقت بعمل آمد.

۲۳- تغییر نام پژوهشکده مهندسی آب به "پژوهشکده مهندسی و مدیریت آب" (مصوب کمیسیون دائمی هیأت امنای مورخ ۹۸/۱۰/۳)

متن مصوبه:

به استناد بند "ب" ماده ۷ قانون تشکیل هیأت های امنای دانشگاه ها و موسسات آموزش عالی و پژوهشی، مفاد ماده ۱ قانون احکام دائمی برنامه های توسعه کشور با عنایت به "آیین نامه نحوه تاسیس واحدهای پژوهشی در دانشگاه ها" مصوب شورای گسترش و برنامه ریزی آموزش عالی به شماره ۵۳۵۲ مورخ ۹۸/۱/۱۹ همچنین با توجه به مصوبه مورخ ۹۸/۱۰/۱ هیأت رئیسه با تغییر نام پژوهشکده مهندسی آب به عنوان یک پژوهشکده تقاضا محور نوع دو (مصوب هیأت امنای ۸۱/۱۰/۱۶) به "پژوهشکده مهندسی و مدیریت آب" بدون تغییر اساسنامه موافقت شد.

۲۴- تصویب ضوابط اعطای مشوق های تحصیلی مقطع دکتری پردیس خودگردان (مصوب کمیسیون دائمی هیأت امنای مورخ ۹۸/۱۱/۳)

متن مصوبه:

به استناد مفاد ماده ۱ قانون احکام دائمی برنامه های توسعه کشور، بند "و" ماده ۷ قانون تشکیل هیأت های امنای دانشگاه ها و موسسات آموزش عالی و پژوهشی و پیرو مصوبه ردیف ۴ هیأت امنای مورخ ۹۴/۷/۵ دانشگاه در خصوص مقررات پردیس دانشگاهی همچنین با عنایت به مصوبه جلسه ۹۸/۱۰/۲۲ هیأت رئیسه دانشگاه با اعطای مشوق های تحصیلی برای دانشجویان مقطع دکتری تخصصی (Ph.D) پردیس خودگردان برای ورودی های سال ۹۹ و بعد از آن مطابق پیوست ۴ موافقت بعمل آمد.

تیران، جلال آل احمد، بل نصر
صندوق پستی ۱۱۱-۱۴۱۱۵
تلفن : ۸۸۰۰۹۷۲۰
۸۸۰۰۹۷۳۵
دورنگار : ۸۸۰۰۷۵۹۸
E-mail: PRES@MODARES.AC.IR
P.O.Box:14115-111

عبدالرضا باقری
رئیس مرکز هیأت های امنای و هیأت های سمیزه

تصویب شد
مرکز هیأت های امنای و هیأت های ممیزه



دانشگاه تربیت مدرس
رئیس

بسمه تعالی
جمهوری اسلامی ایران

شماره
تاریخ
پیوست
صفحه ۱۳

۲۵- شیوه نامه انتخاب استاد ممتاز دانشگاه (ارائه شده در کمیسیون دائمی هیأت امنای مورخ ۹۸/۱۱/۳)

متن مصوبه:

به استناد ماده ۱ قانون احکام دائمی برنامه های توسعه کشور و در راستای اجرای دستورالعمل نحوه انتخاب استاد ممتاز موضوع ماده ۱۱۸ آیین نامه استخدامی اعضای هیات علمی مصوب ۹۱/۱۲/۱۶ هیات امنای، شیوه نامه انتخاب استاد ممتاز در دانشگاه تربیت مدرس مطرح و مورد تایید قرار گرفت. در صورت نیاز به اصلاحات احتمالی در آینده، هیات رئیسه دانشگاه می تواند بر حسب ضرورت در چارچوب مصوبه مورخ ۹۱/۱۲/۱۶ هیات امنای اقدام نماید. همچنین هیات امنای بر لزوم پیش بینی و تدوین قوانین لازم برای امکان بهره مندی اساتید ممتاز از امتیازات ویژه و تعویق بازنشستگی آنها جهت و طرح در جلسات آتی هیات امنای تاکید نمود.

دکتر محمد تقی احمدی
رئیس دانشگاه و دبیر هیأت امنای

دکتر منصور غلامی
وزیر علوم، تحقیقات و فناوری و رئیس جلسه

تهران، جلال آک احمد، پل نصر
سندوق پستی ۱۱۱-۱۴۱۱۵
تلفن: ۸۸۰۰۹۷۲۰
۸۸۰۰۹۷۳۵
دورنگار: ۸۸۰۰۷۵۹۸
E-mail: PRES@MODARES.AC.IR
P.O.Box: 14115-111

تصویب شد

مهر مرکز هیأت امنای
مرکز هیاتهای امنای و هیاتهای ممیزه

عبدالرضا باقری

رئیس مرکز هیاتهای امنای و هیاتهای ممیزه



دانشگاه تربیت مدرس

ریس

بسمه تعالی
جمهوری اسلامی ایران

پیوست ۲

(مصوبه ردیف ۶ پنجاه و پنجمین نشست هیات امنای مورخ ۹۸/۱۱/۶)

شهریه دوره های شهریه پرداز ورودی سال ۱۳۹۸ دانشگاه تربیت مدرس (ریال)

ملاحظات	میزان افزایش شهریه سال ۹۸ نسبت به سال ۹۷	شهریه سال ۹۸	میزان افزایش شهریه ۹۷ نسبت به ۹۶	شهریه سال ۱۳۹۷	شهریه سال ۱۳۹۶	گروه ها	دوره تحصیلی	مقطع
رشته مدیریت فناوری اطلاعات دانشکده مدیریت و اقتصاد، مطابق نرخ سایر گروه ها محاسبه می شود.	۱۲٪	۱۰۱,۹۹۰,۰۰۰	۱۲٪	۹۱,۰۶۹,۴۴۰	۸۱,۳۱۲,۰۰۰	علوم انسانی	نوبت دوم	کارشناسی ارشد
	۰٪	۱۳۱,۷۸۰,۰۰۰	۱۲٪	۱۱۷,۶۶۲,۷۲۰	۱۰۵,۰۵۶,۰۰۰	سایر گروه ها	نوبت دوم	
	۰٪	۱۳۱,۶۰۰,۰۰۰	۱۲٪	۱۳۱,۶۰۰,۰۰۰	۱۱۷,۵۰۰,۰۰۰	علوم انسانی	بادگیری الکترونیکی	
	۰٪	۲۶۰,۱۹۰,۰۰۰	۱۲٪	۱۶۲,۴۰۰,۰۰۰	۱۴۵,۰۰۰,۰۰۰	سایر گروه ها	تفاضل محور و پردیس دانشگاهی	
	۱۰٪	۲۹۲,۷۲۰,۰۰۰	۱۲٪	۲۳۶,۵۴۴,۰۰۰	۲۱۱,۲۰۰,۰۰۰	علوم انسانی	ظرفیت مازاد علوم	
	۱۰٪	۳۳۹,۷۶۸,۰۰۰	۳۰٪	۲۰۸,۸۸۰,۰۰۰	۲۳۷,۶۰۰,۰۰۰	علوم پزشکی	ظرفیت مازاد علوم	
	۱۲٪	۷۵۸,۶۶۰,۰۰۰	۱۲٪	۶۷۷,۳۷۶,۰۰۰	۶۰۴,۸۰۰,۰۰۰	علوم انسانی	نوبت دوم	
	۱۰٪	۹۲۷,۲۵۰,۰۰۰	۳۰٪	۸۲۷,۹۰۴,۰۰۰	۷۳۹,۲۰۰,۰۰۰	سایر گروه ها	نوبت دوم	
معادل ۱۱۰٪ شهریه	۱۰٪	۱,۰۵۷,۰۵۶,۰۰۰	۳۰٪	۹۶۰,۹۶۰,۰۰۰	۷۳۹,۲۰۰,۰۰۰	علوم پزشکی	ظرفیت مازاد علوم	دکتري
مآزاد علوم پزشکی	-	۱,۱۶۲,۷۶۱,۶۰۰	-	-	-	علوم پزشکی	تفاضل محور و پردیس دانشگاهی	
معادل ۱۱۰٪ شهریه	-	۸۳۴,۵۲۶,۰۰۰	-	-	-	علوم انسانی	نوبت دوم	
نوبت دوم	-	۱,۰۱۹,۹۷۵,۰۰۰	-	-	-	سایر گروه ها	نوبت دوم	

توضیح:

طبق مصوبه ردیف ۳ هیات امنای مورخ ۹۷/۱۰/۱۵ شهریه دانشجویان مقطع کارشناسی ارشد انتقال خارج به داخل، هم طراز با شهریه دانشجویان کارشناسی ارشد پردیس دانشگاه می باشد.

تهران، جلال آل احمد، پل نصر

صندوق پستی ۱۱۱-۱۴۱۱۵

تلفن : ۸۸۰۰۹۷۲۰

دورنگار : ۸۸۰۰۹۷۳۵

۸۸۰۰۷۵۹۸

E-mail: PRES@MODARES.AC.IR

P.O.Box:14115-111

تصویب شد

مرکز هیاتهای امنای و هیاتهای ممیزه

عبدالرضا باقری

رئیس مرکز هیاتهای امنای و هیاتهای ممیزه



دانشگاه تربیت مدرس
ریس

بسمه تعالی
جمهوری اسلامی ایران

شماره
تایخ
پیوست
صفحه ۱۵

پیوست ۳

(مصوبه ردیف ۷ پنجاه و پنجمین نشست هیات امنای مورخ ۹۸/۱۱/۶)

شیوه نامه اخذ شهریه تحصیلی دانشجویان بین المللی دانشگاه تربیت مدرس

از سال تحصیلی ۹۹-۱۳۹۸ شهریه تحصیلی دانشجویان بین المللی در مقاطع کارشناسی ارشد و دکتری برای ورودی های ۱۳۹۶ - ۱۳۹۸ بر اساس این شیوه نامه محاسبه و دریافت خواهد شد. شایان ذکر است شهریه مذکور برای ورودی هر سال تا پایان دوره ثابت باقی خواهد ماند. شهریه های مذکور با افزایش نرخ حداکثر ۱۵ درصد سالیانه به تشخیص هیات رئیسه برای دانشجویان ورودی سال های تحصیلی ۱۳۹۹-۱۴۰۰ و ۱۴۰۰-۱۴۰۱ اعمال خواهد شد و هیات امنای برای نرخ شهریه های سال های پس از آن تصمیم گیری خواهد نمود.

۱) شهریه دانشجویان مقطع کارشناسی ارشد ورودی سال ۱۳۹۸

شهریه تحصیلی ۴ نیمسال برای دانشجویان کلیه دانشکده ها به غیر از دانشکده علوم پزشکی، با ۳۰٪ افزایش نسبت به شهریه دوره پردیس دانشگاهی ورودی سال ۱۳۹۸ و برای دانشجویان دانشکده علوم پزشکی با ۳۰٪ افزایش نسبت به شهریه دوره ظرفیت مازاد ورودی سال ۱۳۹۸ محاسبه و مطابق جدول ۱ دریافت می شود.

جدول ۱: نرخ شهریه دانشجویان بین المللی در مقطع کارشناسی ارشد ورودی سال ۱۳۹۸

حداقل شهریه یک نوبت رسمی به مدت ۴ نیمسال (مربال)	شهریه هر واحد (پایان نامه (مربال)	شهریه متغیر هر واحد درسی (مربال)				شهریه ثابت هر نیمسال (مربال)	رشته / گرایش دانشکده
		دروس جبرانی		دروس دوره			
		عملی	نظری	عملی	نظری		
۳۳۸,۰۰۰,۰۰۰	۱۳,۰۳۶,۰۰۰	۴,۴۹۲,۰۰۰	۲,۹۹۴,۵۰۰	۸,۹۸۴,۰۰۰	۵,۹۸۹,۰۰۰	۲۹,۵۹۷,۰۰۰	علوم انسانی، حقوق، مدیریت و اقتصاد
۴۴۰,۰۰۰,۰۰۰	۱۵,۶۱۶,۰۰۰	۵,۴۰۵,۲۵۰	۳,۶۰۳,۵۰۰	۱۰,۸۱۰,۵۰۰	۷,۲۰۷,۰۰۰	۳۹,۷۳۱,۰۰۰	علوم پزشکی
۳۸۰,۰۰۰,۰۰۰	۱۳,۷۴۲,۰۰۰	۴,۷۵۶,۰۰۰	۳,۱۷۰,۵۰۰	۹,۵۱۲,۰۰۰	۶,۳۴۱,۰۰۰	۳۳,۲۹۷,۰۰۰	سایر دانشکده ها

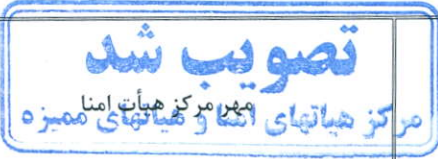
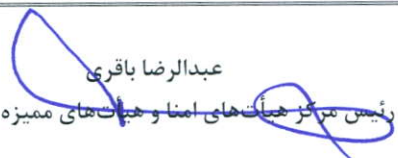
تبصره ۱: دانشجویان بین المللی کلیه دانشکده ها که محل تحصیل آنها در یکی از مقاطع قبلی (کارشناسی، دبیرستان، راهنمایی و یا ابتدایی) در ایران بوده است، از ۲۰٪ مشوق شهریه برای دوره رسمی برخوردار خواهند شد.

۲) شهریه دانشجویان مقطع دکتری ورودی سال ۱۳۹۸

۱-۲) شیوه آموزشی - پژوهشی

شهریه ۸ نیمسال دانشجویان بین المللی کلیه دانشکده ها به غیر از دانشکده علوم پزشکی، با ۳۰٪ افزایش نسبت به شهریه دوره نوبت دوم دکتری ورودی سال ۱۳۹۸ و برای دانشکده علوم پزشکی با ۳۰٪ افزایش نسبت به شهریه دوره ظرفیت مازاد ورودی سال ۱۳۹۸ محاسبه و مطابق جدول ۲ دریافت می شود.

تهران، جلال آمل احمد، پل نصر
صندوق پستی ۱۱۱-۱۴۱۱۵
تلفن: ۸۸۰۰۹۷۲۰
۸۸۰۰۹۷۳۵
دورنگار: ۸۸۰۰۷۵۹۸
E-mail: PRES@MODARES.AC.IR
P.O.Box: 14115-111

 <p>تصویب شد مهر مرکز هیات امنای مرکز هیاتهای اساتذ و هیاتهای متمیزه</p>	 <p>عبدالرضا باقری رئیس مرکز هیاتهای امنای و هیاتهای متمیزه</p>
---	---



دانشگاه تربیت مدرس
ریس

بسمه تعالی
جمهوری اسلامی ایران

شماره
تایخ
پوست
صفحه ۱۶

جدول ۲: نرخ شهریه دانشجویان بین الملل در مقطع دکتری (آموزشی - پژوهشی) ورودی سال ۱۳۹۸

حناقل شهریه یک دوره رسمی به مدت ۸ نیمسال (ریال)	شهریه هر واحد رساله (ریال)	شهریه متغیر هر واحد درسی (ریال)				شهریه ثابت هر نیمسال (ریال)	رشته / گرایش دانشکده
		دروس جبرانی		دروس دوره			
		عملی	نظری	عملی	نظری		
۹۸۰,۰۰۰,۰۰۰	۲۳,۷۰۰,۰۰۰	۸۸۵۰,۰۰۰	۵,۹۰۰,۰۰۰	۱۷,۷۰۰,۰۰۰	۱۱۸۰۰,۰۰۰	۴۳,۳۷۵,۰۰۰	علوم انسانی، حقوق، مدیریت و اقتصاد
۱,۳۶۰,۰۰۰,۰۰۰	۲۵,۳۰۰,۰۰۰	۹,۳۷۵,۰۰۰	۶,۲۵۰,۰۰۰	۱۸,۷۵۰,۰۰۰	۱۲۵۰۰,۰۰۰	۵۹,۸۷۵,۰۰۰	علوم پزشکی
۱,۲۰۰,۰۰۰,۰۰۰	۲۹,۰۰۰,۰۰۰	۱۰,۸۷۵,۰۰۰	۷,۲۵۰,۰۰۰	۲۱,۷۵۰,۰۰۰	۱۴۵۰۰,۰۰۰	۵۲,۷۵۰,۰۰۰	سایر دانشکده ها

۲-۲) شیوه پژوهش محور

درخصوص شیوه پژوهش محور، شهریه کل دوره مطابق جدول ۳ در شش نیمسال دریافت می شود، اما ادامه تحصیل تا نیمسال هشتم مشمول پرداخت شهریه نخواهد بود.

جدول ۳: نرخ شهریه دانشجویان بین الملل در مقطع دکتری (پژوهش محور) ورودی سال ۱۳۹۸

شهریه متغیر هر واحد درسی (ریال)*				حناقل شهریه یک دوره رسمی به مدت ۶ نیمسال (ریال)	شهریه ثابت هر نیمسال (ریال)	رشته / گرایش دانشکده
دروس جبرانی		دروس دوره				
عملی	نظری	عملی	نظری			
۲,۹۸۲,۵۰۰	۲,۶۵۵,۰۰۰	۷,۹۶۵,۰۰۰	۵,۳۱۰,۰۰۰	۸۸۲,۰۰۰,۰۰۰	۱۴۷,۰۰۰,۰۰۰	علوم انسانی، حقوق، مدیریت و اقتصاد
۴,۳۱۸,۷۵۰	۳,۸۱۲,۵۰۰	۸,۴۳۷,۵۰۰	۵,۶۳۵,۰۰۰	۱,۲۳۴,۰۰۰,۰۰۰	۳۰۴,۰۰۰,۰۰۰	علوم پزشکی
۴,۸۹۲,۷۵۰	۳,۲۶۲,۵۰۰	۹,۷۸۷,۵۰۰	۶,۵۲۵,۰۰۰	۱,۰۸۰,۰۰۰,۰۰۰	۱۸۰,۰۰۰,۰۰۰	سایر دانشکده ها

* در صورت اخذ واحدهای درسی مبلغ مربوط بر اساس جدول شماره ۳ به شهریه کل دوره اضافه خواهد شد.

تبصره ۲: دانشجویان دکتری بین الملل کلیه دانشکده ها در هر دو شیوه آموزشی-پژوهشی و پژوهش محور، که محل تحصیل آنها در یکی از مقاطع قبلی (کارشناسی ارشد، کارشناسی، دبیرستان، راهنمایی و یا ابتدایی) در ایران بوده است، از ۳۰٪ مشوق شهریه برای دوره رسمی برخوردار خواهند شد.

۳) شهریه دانشجویان بین المللی کارشناسی ارشد و دکتری ورودی سال ۱۳۹۷

شهریه هر نیمسال تحصیلی با اعمال افزایش تقریبی ۱۰٪ نسبت به شهریه ریالی اخذ شده در سال تحصیلی ۹۸-۱۳۹۷، از سال تحصیلی ۹۹-۱۳۹۸ تا پایان دوره تحصیل بر اساس جدول ۴ محاسبه و دریافت خواهد شد.

جدول ۴) نرخ شهریه دانشجویان بین الملل کارشناسی ارشد و دکتری ورودی ۱۳۹۷ برای هر نیمسال تحصیلی

دکتری (ریال)	کارشناسی ارشد (ریال)	رشته / گرایش دانشکده
۷۰,۰۰۰,۰۰۰	۶۰,۰۰۰,۰۰۰	علوم انسانی، حقوق، مدیریت و اقتصاد
۱۱۰,۰۰۰,۰۰۰	۸۰,۰۰۰,۰۰۰	علوم پزشکی
۹۳,۰۰۰,۰۰۰	۷۰,۰۰۰,۰۰۰	سایر دانشکده ها

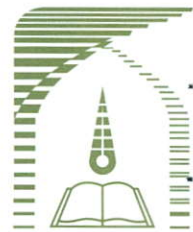
تهران، جلال آل احمد، پل نصر
صندوق پستی ۱۱۱-۱۴۱۱۵
تلفن: ۸۸۰۰۹۷۲۰
۸۸۰۰۹۷۳۵
دورنگار: ۸۸۰۰۷۵۹۸
E-mail: PRES@MODARES.AC.IR
P.O.Box:14115-111

تصویب شد

مرکز هیاتهای امنای و هیاتهای ممیزه

عبدالرضا باقری

رئیس مرکز هیاتهای امنای و هیاتهای ممیزه



دانشگاه تربیت مدرس
ریس

بسمه تعالی
جمهوری اسلامی ایران

شماره
تاریخ
پوست
صفحه ۱۷

۴) شهریه دانشجویان بین المللی کارشناسی ارشد و دکتری ورودی های ۱۳۹۶ و سال های قبل شهریه این دانشجویان بر اساس نرخ سال ورود به دانشگاه و بدون تغییر تا پایان دوره تحصیلی (۴ نیمسال برای کارشناسی ارشد و ۸ نیمسال برای دکتری) بر اساس مصوبات مربوط اخذ خواهد شد.

۵) ضوابط کلی حاکم بر تمام ورودی ها

- ۵-۱) شهریه ثابت کل دوره برابر ۳۵ درصد شهریه یک دوره و شهریه ثابت یک نیمسال معادل ۳۵ درصد شهریه هر نیمسال است.
- ۵-۲) شهریه متغیر کل دوره برابر ۶۵ درصد شهریه یک دوره است.
- ۵-۳) شهریه دروس جبرانی معادل ۵۰٪ شهریه دروس اصلی همان رشته تحصیلی می باشد.
- ۵-۴) شهریه دروس عملی معادل ۱۵۰٪ دروس نظری همان رشته تحصیلی می باشد.
- ۵-۵) شهریه دروس معرفی به استاد معادل ۲۵٪ شهریه دروس اصلی همان رشته تحصیلی می باشد.
- ۵-۶) در صورت گذراندن دروس جبرانی، مردودی، حذف پزشکی، حذف اضطراری و نظایر آن، دانشجو ملزم است شهریه تحصیلی مربوط را علاوه بر شهریه تحصیلی یک دوره پرداخت نماید.
- ۵-۷) شهریه مصوب کارشناسی ارشد برای چهار نیمسال تحصیلی بوده و شهریه مازاد بر چهار نیمسال تحصیلی به صورت روز شمار (شهریه ثابت نیمسال تقسیم بر ۱۳۵ تعداد روز یک نیمسال) محاسبه و دریافت خواهد شد.
- ۵-۸) شهریه مصوب دکتری در شیوه آموزشی - پژوهشی برای هشت نیمسال تحصیلی است و شهریه مازاد بر هشت نیمسال تحصیلی به صورت روز شمار (شهریه ثابت نیمسال تقسیم بر ۱۳۵ تعداد روز یک نیمسال) محاسبه و دریافت خواهد شد.
- ۵-۹) شهریه مصوب دکتری در شیوه پژوهش محور برای شش نیمسال تحصیلی است و ادامه تحصیل تا نیمسال هشتم مشمول پرداخت شهریه نخواهد بود. اما شهریه مازاد بر هشت نیمسال تحصیلی به صورت روز شمار (۳۵ درصد شهریه ثابت نیمسال تقسیم بر ۱۳۵ تعداد روز یک نیمسال) محاسبه و دریافت خواهد شد.
- ۵-۱۰) در صورتی که اعطای مرخصی به دانشجو با موافقت مدیریت آموزشی دانشگاه با احتساب در سنوات باشد، دانشجو باید صرفاً شهریه ثابت آن نیمسال را پرداخت نماید. اگر مرخصی دانشجو توسط مراجع ذی صلاح و با موافقت مدیریت آموزشی بدون احتساب در سنوات تشخیص داده شود از پرداخت شهریه آن نیمسال معاف خواهد بود.
- ۵-۱۱) مبلغ هزینه یک دوره در جداول فوق الذکر بصورت تقریبی ذکر شده است و محاسبه نهایی شهریه براساس واحدهای اخذ شده دانشجو در طول مدت تحصیل محاسبه و دریافت خواهد شد.
- ۵-۱۲) در صورت انصراف دانشجو از تحصیل بعد از ثبت نام و انتخاب واحد (قبل از حذف و اضافه) فقط شهریه ثابت نیمسال دریافت و سایر وجوه به دانشجو مسترد می شود. در صورت انصراف دانشجو از تحصیل بعد از حذف و اضافه شهریه ثابت و متغیر از دانشجو اخذ می شود.
- ۵-۱۳) دانشجویانی که نیازمند استفاده از دوره های کوتاه مدت، کنفرانس های علمی، کارگاه و غیره در طول تحصیل خود می باشند، بر اساس ضوابط دانشگاه و پرداخت هزینه های مربوط به صورت شخصی، می توانند از موارد فوق استفاده نمایند.
- ۵-۱۴) در موارد خاص و پیش بینی نشده تصمیم گیری با هیات رئیسه دانشگاه است.

تهران، جلال آل احمد، پل نصر
صندوق پستی ۱۱۱-۱۴۱۱۵

تلفن : ۸۸۰۰۹۷۲۰
۸۸۰۰۹۷۳۵
دورنگار : ۸۸۰۰۷۵۱۸

E-mail: PRES@MODARES.AC.IR
P.O.Box:14115-111

تصویب شد

مرکز هیات های امر و هیات های امنا

عبدالرضا باقری

رئیس مرکز هیات های امر و هیات های امنا



دانشگاه تربیت مدرس
ریس

بسمه تعالی
جمهوری اسلامی ایران

شماره
تایخ
پیوست
صفحه ۱۹

پیوست ۴

(مصوبه ردیف ۲۴ پنجاه و پنجمین نشست هیات امنای مورخ ۹۸/۱۱/۶)

شیوه نامه اعطای مشوق ها و جوایز تحصیلی مقطع دکتری تخصصی (Ph.D)

پردیس خودگردان دانشگاه تربیت مدرس

به منظور تشویق دانشجویان دوره دکتری پردیس، مشوق های تحصیلی به شرح زیر به آنان اعطا خواهد شد:

۱- مشوق های کل دوره تحصیل :

۱-۱- اعطای مشوق به میزان ۱۰ درصد شهریه تحصیلی به دانشجوی پذیرفته شده ای که عضو دیگری از خانواده او (شامل: برادر، خواهر، همسر، والدین، فرزند) به طور همزمان در یکی از دوره های شهریه پرداز دانشگاه مشغول به تحصیل باشد.

۲- مشوق های نیمسال اول ورود به دانشگاه :

۲-۱- اعطای مشوق به میزان ۳۰ درصد شهریه تحصیلی نیمسال اول به دانشجوی پذیرفته شده ای که مقطع کارشناسی ارشد خود را در دانشگاه تربیت مدرس با معدل ۱۸ و بالاتر گذرانده باشد. در صورتی که معدل مقطع قبل دانشجوی پذیرفته شده با این شرایط (بین ۱۶ تا ۱۸) باشد اعطای مشوق به میزان ۲۰ درصد خواهد بود.

۲-۲- اعطای مشوق تا ۳۰ درصد شهریه تحصیلی نیمسال اول به دانشجوی پذیرفته شده ای که دارای رتبه های اول تا سوم در مقطع تحصیلی کارشناسی ارشد از یکی از دانشگاه های، تهران، هنر تهران، صنعتی شریف، صنعتی امیر کبیر، علم و صنعت، شهید بهشتی، صنعتی خواجه نصیر طوسی، علامه طباطبایی، اصفهان، صنعتی اصفهان، هنر اصفهان، شیراز، فردوسی، تبریز، هنر تبریز، علوم پزشکی کرمان، علوم پزشکی جندی شاپور اهواز، علوم پزشکی تهران، علوم پزشکی شهید بهشتی، علوم پزشکی ایران، علوم پزشکی اصفهان، علوم پزشکی شیراز، علوم پزشکی مشهد، علوم پزشکی تبریز باشد.

۳- مشوق های حین تحصیل در دانشگاه :

۳-۱- اعطای مشوق به میزان ۵۰ درصد شهریه تحصیلی نیمسال بعدی دانشجوی رتبه اول در هر رشته مشروط به کسب حداقل معدل ۱۹ در مقطع دکتری (صرفاً در مرحله آموزشی) در نیمسال تحصیلی ماقبل مشروط به این که این معدل طبق برنامه مصوب رشته و گروه آموزشی بوده و دانشجو کلیه واحدهای تحصیلی ارایه شده را در آن رشته مقطع گذرانده باشد.

۳-۲- اعطای مشوق به میزان ۵۰ درصد شهریه یک نیمسال تحصیلی به منظور ترغیب و تشویق دانشجویان دوره دکتری که بتوانند در مدت کمتر از ۸ نیمسال از رساله خود با کیفیت لازم دفاع نموده و تسویه حساب کنند.

تهران، جلال آل احمد، بل نصر

صندوق پستی ۱۱۱-۱۴۱۱۵

تلفن : ۸۸۰۰۹۷۲۰

۸۸۰۰۹۷۳۵

دورنگار: ۸۸۰۰۷۵۹۸

E-mail: PRES@MODARES.AC.IR

P.O.Box:14115-111

عبدالرضا باقری

رئیس مرکز هیات های امنای و هیات های ممیزه

تصویب شد

مهر مرکز هیات امنای

مرکز هیات های امنای و هیات های ممیزه



دانشگاه تربیت مدرس
ریس

بسمه تعالی
جمهوری اسلامی ایران

شماره
تاریخ
پیوست
صفحه ۲۰

تبصره: سقف مجموع مشوق های تحصیلی در شهریه قابل اعطاء از کلیه بندها به هر دانشجو حداکثر به میزان ۵۰ درصد کل شهریه در هر نیمسال تحصیلی می باشد.

ماده ۴- مشوق های اعضای هیأت علمی فعال در اجرای دوره دکتری تخصصی پردیس

۱-۴ ظرفیت پذیرش دانشجویان دکتری تخصصی پردیس، مازاد بر ظرفیت محاسبه شده سالیانه عضو هیأت علمی و گروه آموزشی مربوطه تخصیص داده می شود.

۲-۴ پرداخت حق التدریس اعضای هیأت علمی (در دوره های مستقل) پس از ثبت و قفل نهایی نمرات و تا قبل از پایان همان نیمسال انجام خواهد پذیرفت. در صورت به حد نصاب نرسیدن کلاس های پردیس (با حداقل ۳ دانشجوی دکتری)، به ازای هر دانشجوی ادغام شده با دوره های روزانه و نوبت دوم به سهم حق التدریس اعضای هیأت علمی طبق شیوه نامه مصوب دانشگاه افزوده خواهد شد.

۳-۴ حق التدریس عضو هیأت علمی فعال در دوره دکتری پردیس، خارج از سقف واحد حق التدریس سالیانه عضو هیأت علمی محاسبه و پرداخت خواهد شد. (ردیف ۲-۳ پیوست شماره ۴ مصوبه جلسه مورخ ۹۴/۰۷/۰۵ هیأت امنای لغو می شود).

ماده ۵- این شیوه نامه مشتمل بر ۷ ماده و ۱ تبصره در جلسه مورخ ۹۸/۱۰/۰۳ شورای آموزشی دانشگاه و جلسه مورخ ۹۸/۱۰/۲۲ هیأت رئیسه دانشگاه به تصویب رسید و از تاریخ تصویب در هیأت امنای دانشگاه برای ورودی های مهر ۹۹ و بعد از آن قابل اجرا است.

تهران، جلال آل احمد، پل نصر
صندوق پستی ۱۱۱-۱۴۱۱۵
تلفن: ۸۸۰۰۹۷۲۰
۸۸۰۰۹۷۳۵
دورنگار: ۸۸۰۰۷۵۱۸
E-mail: PRES@MODARES.AC.IR
P.O.Box: 14115-111

تصویب شد

مهر مرکز هیأت امنای
مرکز هیأت های امنای و هیأت های ممیزه

عبدالرضا باقری

رئیس مرکز هیأت های امنای و هیأت های ممیزه

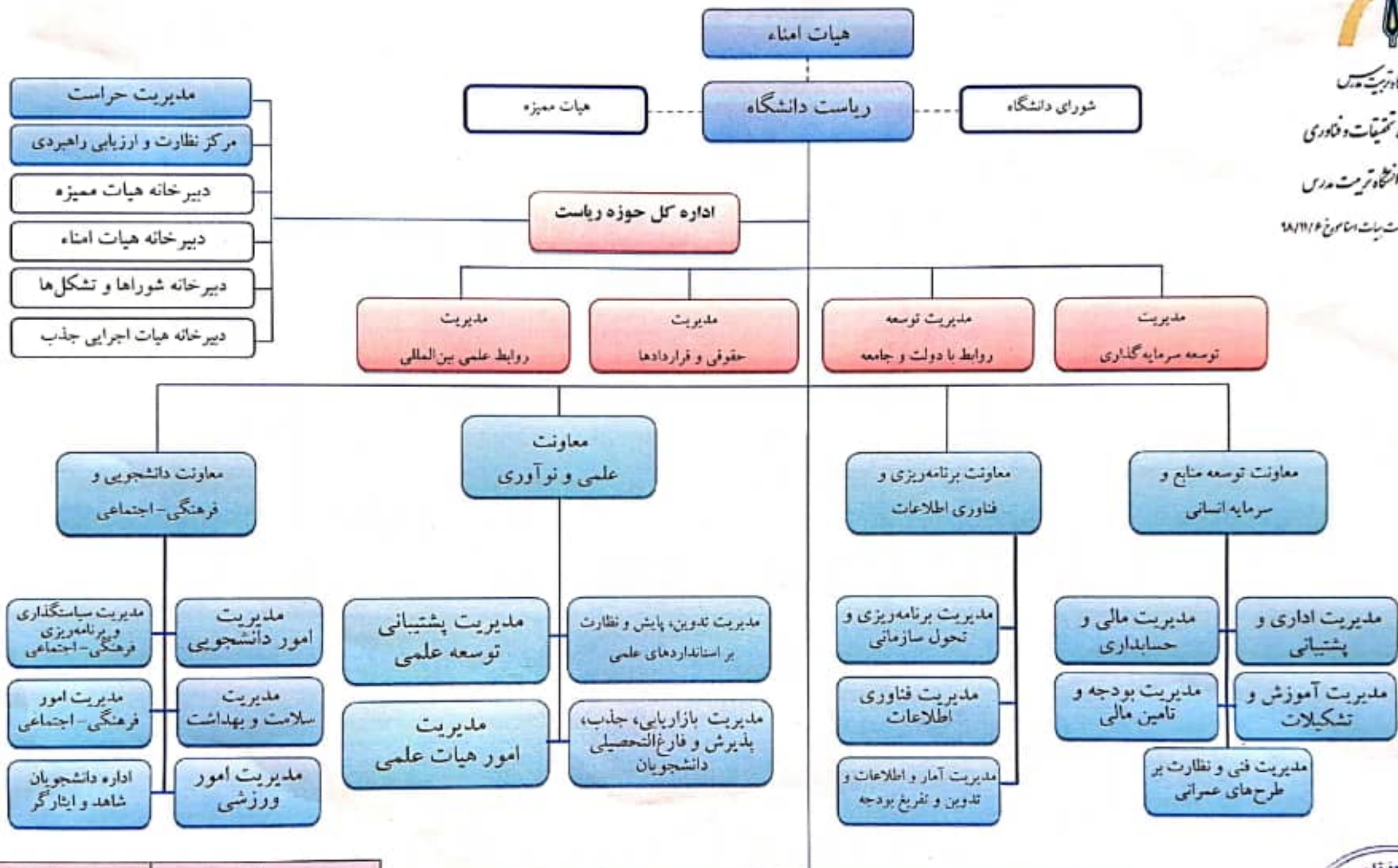


دانشگاه تربیت مدرس

وزارت علوم، تحقیقات و فناوری

نمودار سازمانی دانشگاه تربیت مدرس

مصبوب بنیاد و پنجمین نشست هیات امناء مورخ ۱۳۹۱/۱۶



وزیر علوم، تحقیقات و فناوری	رئیس دانشگاه
دکتر مسعود خدای	دکتر محمد تقی حسینی

پردیس ها، دانشکده علوم و فناوری های بین رشته ای، پارک علم و فناوری و پردیس خودگردان

